

# *Saint-Vaast-lès-Mello*

Exploration	But
29/01/2017	Exploration du lieu de l'effondrement et visite d'une carrière pouvant se situer sous la zone critique.

Dans la commune de Saint-Vaast-lès-Mello, à la suite d'un effondrement près du chemin de randonnée, le club spéléo CNM a été appelé afin de tenter d'en découvrir l'origine.



La commune de Saint-Vaast-lès-Mello est une commune de l'Oise située sur le bord d'un plateau calcaire.

# Saint-Vaast-lès-Mello



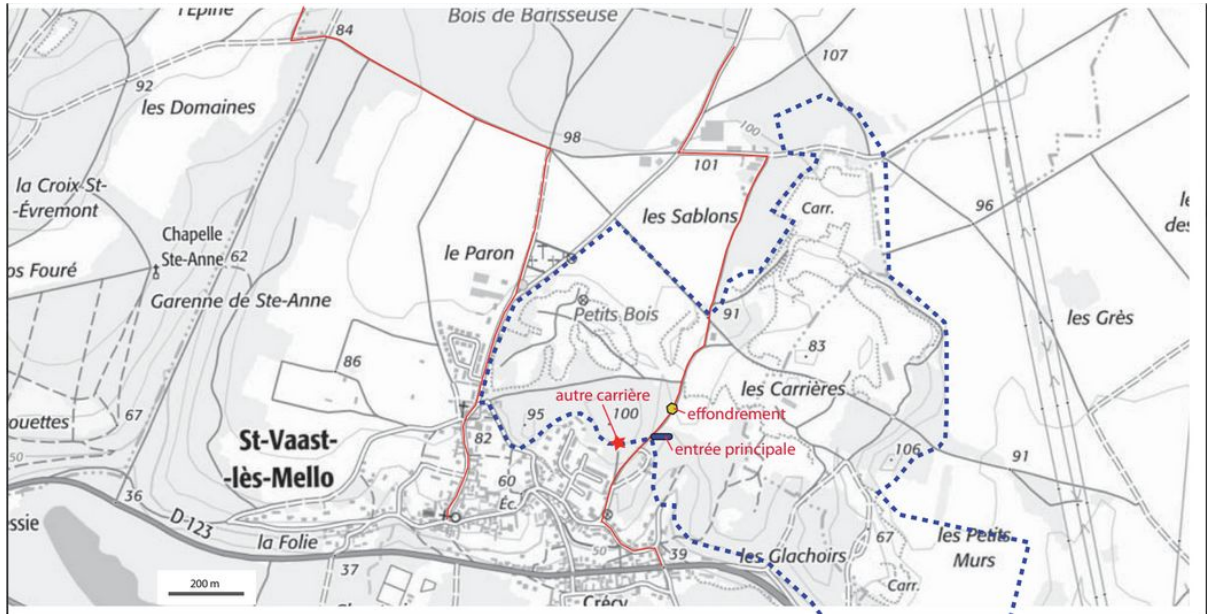
Sur les images satellites, on peut découvrir qu'il existe des carrières de calcaire à ciel ouvert qui sont toujours en activité (zones blanches).

Chemin faisant, pour nous rendre sur le lieu de l'effondrement, nous pouvons observer de belles maisons anciennes en pierre de taille.



Nous laissons nos voitures en bord de chemin et poursuivons à pied. En contre-bas nous pouvons voir une entrée de carrière.

# Saint-Vaast-lès-Mello



Nous arrivons sur le lieu de l'effondrement. Il n'est pas très important et n'est pas pénétrable. Pas de suite visible.



Nous procédons à un repérage GPS afin de placer la zone d'effondrement sur une carte (X : 456.137 ; Y : 5457.555 – WGS 84 – UTM 31). Cette mesure nous permettra également plus tard, de positionner correctement la topographie de la carrière.

# *Saint-Vaast-lès-Mello*

Nous retournons vers l'entrée de la carrière précédemment observée.



Une ancienne maison troglodytique devait surveiller l'entrée de cette dernière. Ce sont les bureaux de l'ancienne champignonnière. Situation très courante dans l'Oise. Pas de graffiti visibles. Une ancienne cheminée a été démontée. Coordonnées X : 456.094 ; Y : 5457.499. Cette entrée se situe à 70 m de l'effondrement.



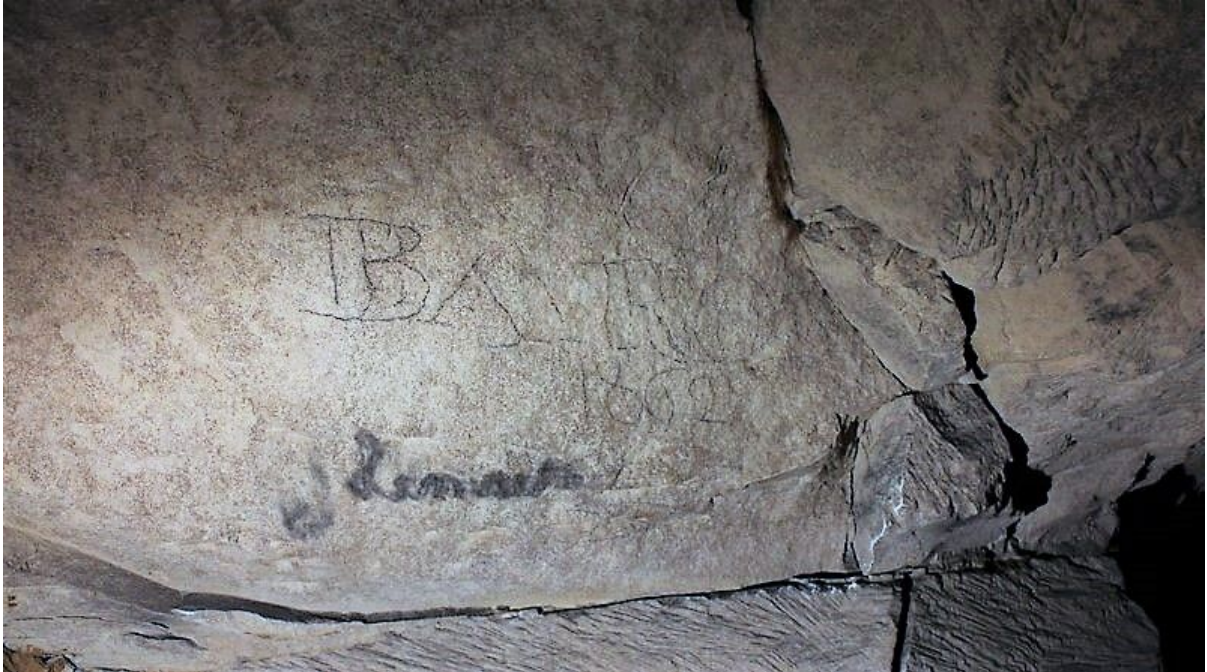
Présence d'étais pour prévenir une chute de dalle menaçant au plafond.

Nous parcourons la carrière à la recherche d'une éventuelle trace d'effondrement récent. La carrière est assez petite. Quelques chiroptères sont présents (petit rhinolophe, petit murin).

Les parois sont chaulées, le sol est aplani et des robinets sont présents, signes qu'elle a servi, à un moment, de champignonnière. Nous trouvons quelques sacs en plastique confirmant notre hypothèse. Les sacs plastiques sont le signe d'une exploitation relativement récente.

# *Saint-Vaast-lès-Mello*

Nous trouvons quelques graffiti anciens et malheureusement quelques tags d'un goût douteux.



Un graffiti de 1862.

S'il existait d'autres graffiti, ils sont sous la couche de chaux.

Présence d'une grande faille de décollement et de nombreux puits comblés par du sable siliceux/argileux dont un de grande taille.



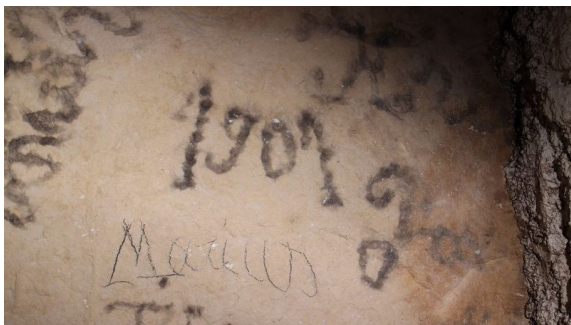
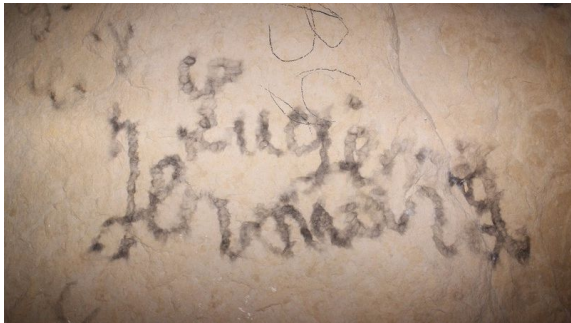
Traces au sol de sable siliceux/argileux, signe que le processus de vidange des puits est en cours.

# *Saint-Vaast-lès-Mello*

Il faudra revenir pour établir une topographie, et effectuer un radio-sondage afin de localiser précisément l'effondrement de surface.

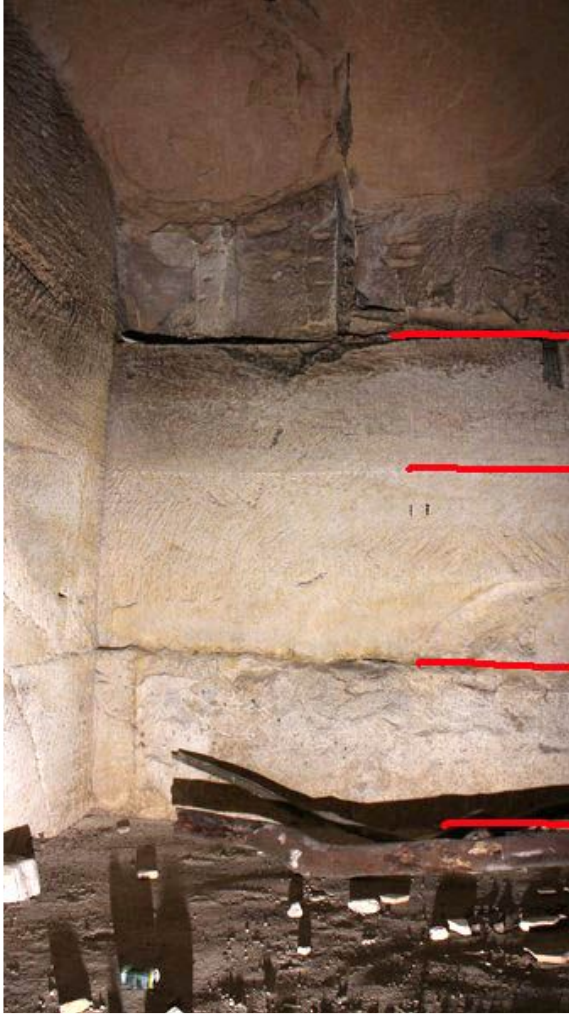


Trace d'appuis de la potence qui supportait la lance.



Inscription datée de 1901.

# *Saint-Vaast-lès-Mello*



Au moins 4 niveaux d'exploitation du banc de calcaire sont visibles.  
Sans préjuger d'éventuels niveaux sous le sol de remblai actuel.