

C N M 2006



Les Compagnons de la Nuit Minérale

Remerciements

Ce bulletin relate nos activités de l'année, réalisées grâce à l'aide de :

Conseil Général de l'Oise



Direction Départementale de la Jeunesse et des Sports



Ville de Senlis



Sommaire

| | |
|---|----------------|
| Merveilles souterraines dans la grotte du Lauzinas | 2 |
| Deux visites extraordinaires dans la grotte protégée du Lauzinas avec P. Cabrol Par Hélène Richard | |
| Projet d'inscription de 18 cavités françaises au patrimoine mondial de l'Unesco | 7 |
| Tous récents développements pour l'aboutissement de ce beau projet Par Roger Parzybut | |
| Cavernes sauvages en Périgord | 9 |
| Prospection et agréable visite de la rivière souterraine de la Reille Par Hélène Richard | |
| Vercors 2006 | 12 |
| Des cavités classiques, de la prospection et un nouveau trou à Méaudre ? Par Donald Accorsi | |
| Balade à Cu Chi (Vietnam) | 13 |
| Dans les souterrains creusés par les femmes pendant la guerre Par My Linh Tong et Antoinette Accorsi | |
| Désobstructions dans l'Aisne | 14 |
| Point sur deux chantiers en cours Par Jean-Marie Lendomer | |
| Quelques observations sur le karst picard | 16 |
| A Mélicocq de curieux tubes cylindriques verticaux traversent le calcaire Par Donald Accorsi | |
| La grotte de Lechuguilla invitée à Brenouille | 18 |
| À la découverte, en relief, de la plus belle grotte du monde D'après Daniel Chailloux | |
| En bref | 19 |
| Activités du club | 20 |
| Nouveautés, bibliothèques CDS et CNM | 22 |
| Index des cavités et des canyons | 24 |
| Memento des garanties de l'assurance FFS | Additif |

Merveilles souterraines dans la grotte du Lauzinas

Hélène Richard

Roger nous a concocté une belle gâterie ; la visite de la grotte protégée du Lauzinas sous la conduite de Patrick Cabrol, inspecteur des sites classés à la DIREN Midi-Pyrénées. Séquence émerveillement !

Profitant du week-end prolongé de l'Ascension Antoinette, Donald, My Linh, Grégory, Hélène, Françoise, Roger et Simon se retrouvent ainsi à Saint Pons de Thomières, dans l'Hérault afin de visiter cette cavité qui fait partie du projet « Inscription de dix-huit cavités françaises au patrimoine de l'Unesco ».

Développant environ 6 k m, le réseau compte trois entrées : au sud-ouest l'entrée de la Carrière découverte en 1955 par le Spéléo club de Saint-Pons à la suite d'un dynamitage d'exploitation dans la carrière, et fermée aujourd'hui, au nord-est la Faille des Chandelles ouverte en 1963, au centre le Trou de la Vigne désobstrué jusqu'à -35 m de 1963 à 1971.

A la découverte du réseau

Vendredi. Nous entrons par le Trou de la Vigne. L'équipement avec des échelles fixes en a été refait en 2000 - 2002. Au passage, Donald et Patrick, seul fonctionnaire ayant une activité en lien avec la spéléo, en profitent pour améliorer la fixation de certains éléments. Le travail considérable effectué dans la cavité permet de descendre à - 90 m sans équipement. Nous nous assurons toutefois sur descendeur ; une main sur l'échelle, l'autre sur le descendeur. L'arrivée dans la Salle de la Grande Colonne est aérienne, impressionnante du fait de l'élasticité de la structure métallique et spectaculaire par le volume de la salle.

Nous continuons vers l'ouest avec la descente à la Grande Salle du Bas via la galerie Michel

Cherif, et poursuivons jusqu'au Lac aux Echos qui porte bien son nom.

Malgré l'humeur capricieuse de la batterie du perfo notre progression est ponctuée ça et là par la pose d'étriers. Il s'agit de faciliter le cheminement en prévision de la prochaine visite d'officiels pas spécialement spéléos.



La cavité se développe dans du marbre cipolin, c'est à dire grisâtre à veines ondulées rappelant la coupe de l'oignon, coupé par des schistes. C'est vraiment très esthétique. Les pauses photo ne manquent pas. Tout est



Plafond de marbre cipolin

tellement beau que nous n'avons que l'embarras du choix pour les prises de vue !

Après une pause casse-croûte Cheminée Odonne nous montons dans la Galerie Principale jusqu'au camp 4, nous enfilons dans une chatière dans la trémie avant d'atteindre le camp 3 puis le camp 2. Patrick nous gâte en nous permettant d'accéder aux Grandes Draperies réservées aux gens bien vus. C'est à vous couper le souffle, magnifique. Dommage que je sois nulle en photo, il me faudra bien m'en souvenir.

Nous prenons le chemin du retour : camp 3, remontée de la Cheminée de la Salamandre, passage acrobatique sur double câble, galerie Intermédiaire, puis remontée pour atteindre la Salle du Haut et sortie.

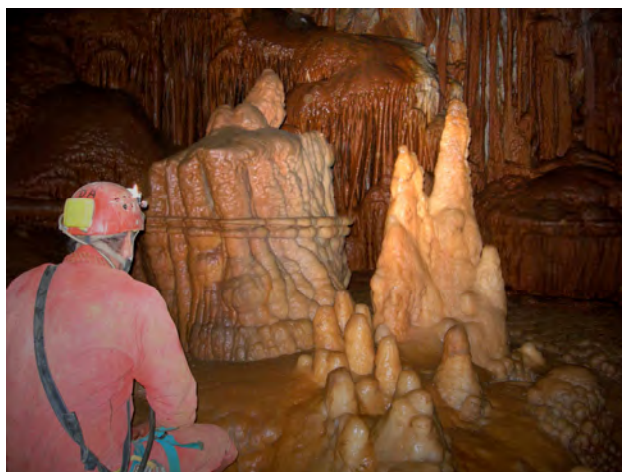
Il y a 50 ans, les découvreurs ne devaient pas imaginer à quel point l'aménagement de leur cavité pourrait en faciliter la visite. Quelle belle balade !

Vers les Champignons

Samedi. Roger déclare forfait. Sa hernie discale l'a fait souffrir toute la nuit lui qui, instigateur de ce séjour, se faisait une joie de contempler les *Champignons*.

Entrés de nouveau par le Trou de la Vigne jusqu'à la salle de la Grande Colonne nous allons cette fois vers l'est par l'Escalier des Géants puis la Galerie du Sable, qui porte bien son nom. Tout en haut, près du plafond et à l'abri des courants d'air, la salle du Bivouac, taillée dans un magnifique marbre veiné, nous accueille pour le casse-croûte. Suite dans la Galerie du Sable où Patrick escalade une pente bien raide et pose une corde d'assurance. Ce n'est pas un luxe. Au départ cela patine bien. J'explique à Grégory, qui débute la spéléo, que pour aller de l'avant il faut se mettre en arrière. C'est clair non ?

Nous poursuivons jusqu'au terminus. La galerie, de gros calibre, est totalement colmatée par une coulée de calcite



impressionnante. Descendant dans la galerie Intermédiaire nous empruntons ensuite la Galerie du Sahara, au sol uniformément blanc.

Patrick nous explique alors pourquoi et comment cette galerie a été restaurée. Lors d'un camp souterrain dans les années soixante des spéléos peu soucieux de l'environnement avaient piétiné partout, saccageant la galerie qui était couverte d'aragonite. Pour restituer son aura d'antan, une couche de magnésie a été saupoudrée sur le sol, espérant ainsi fournir les éléments pour une reconstitution naturelle de la cristallisation d'origine.

Enfin un petit passage nous amène dans la fosse, le clou de la journée, les *Champignons*. Roger nous en a parlé si souvent. Quatre concrétions d'environ un mètre, en forme de champignon, tout à fait exceptionnelles. Comment ont-elles pu se former ? La nature



Les Champignons du Lauzinas

nous réserve décidément bien des surprises.

Le retour s'effectue par la Galerie du Sahara, la Galerie Principale et l'Escalier des Géants. En chemin nous posons les derniers étriers, la visite des officiels va vraiment être de tout repos !

Je sors enthousiasmée par ces deux visites. Après une telle cavité, je sens que je vais devenir très exigeante lors de futures incursions souterraines !

Le soir, répondant à l'invitation Claude Raybaud, notre smala investit son domicile

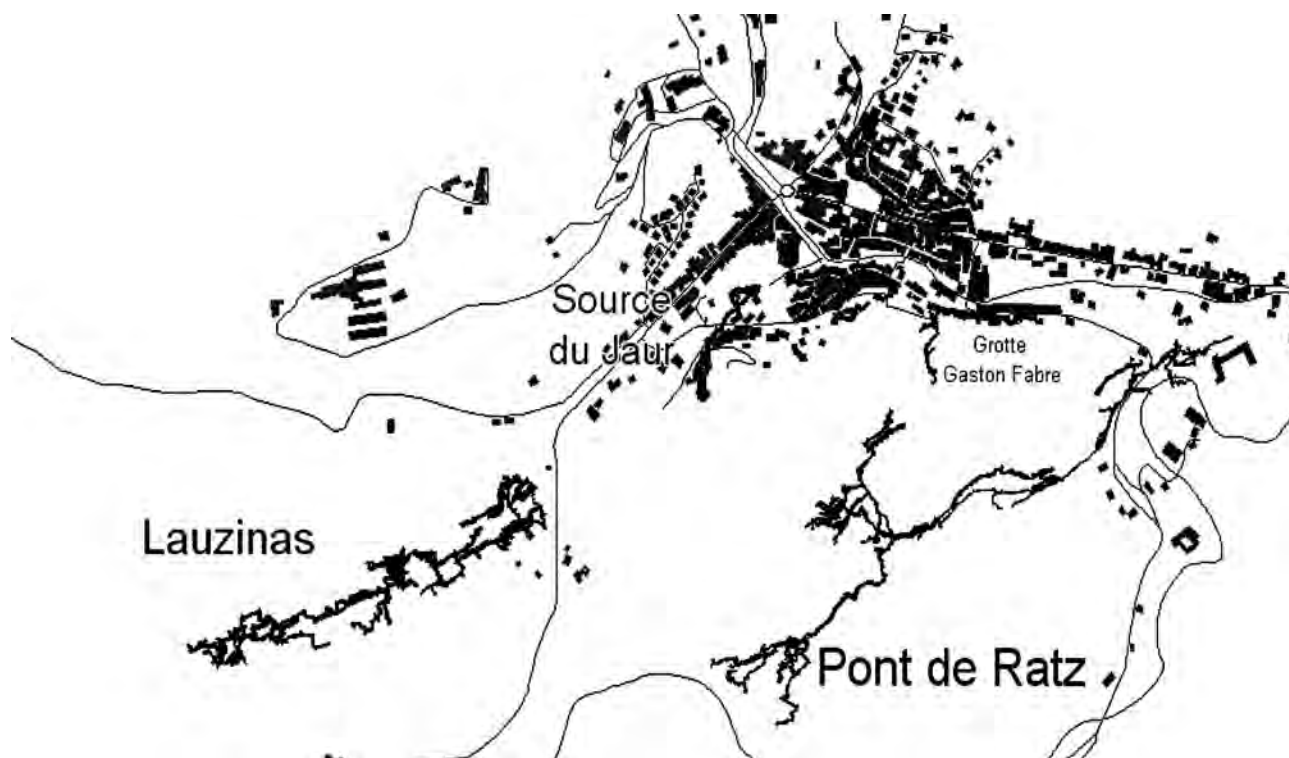
pour un dîner fort sympathique. Cela nous permet aussi de faire connaissance avec des spéléos de... Charente, intéressés par les explorations dans le scialet de l'Espoir. Il en faut bien compte tenu de mes nouvelles exigences !

Ouvrage à la bibliothèque

Les grandes cavités Héraultaises - Eric Elguero -2004. Dont est extrait le plan de situation

Ouvrage chez Hélène

Bulletin du Comité National de Spéléologie - 1960 n°2 p. 35-38. Retraces les premières explorations.



Plan de situation

Projet d'inscription de 18 cavités françaises au patrimoine mondial de l'Unesco

Roger Parzybut

Ayant été impliqué dans le processus d'élaboration de ce projet, voici ses tous récents développements. Ces dix-huit cavités vont-elles enfin être inscrites au patrimoine mondial ?

L'idée germe en 1986 dans l'esprit de deux scientifiques, un canadien et un néo-zélandais, à la suite d'une visite au réseau Lachambre.

Après une lente maturation un premier dossier intitulé *Les plus belles concrétions des grottes françaises* est déposé à l'Unesco en juin 2000. Suite à l'avis négatif de l'UICN, organe d'examen préparatoire des dossiers présentés, la France retire son dossier avant examen en séance plénière par l'Unesco. Les points négatifs portent sur la valeur universelle des concrétions et l'intérêt scientifique qui ne sont pas démontrés, la gestion et la protection juridique insuffisante de certains sites.

Un nouveau dossier est élaboré en tenant compte de ces critiques. Il sera déposé en janvier 2006. Il repose désormais sur des aspects purement scientifiques et s'intitule *Les concrétions des grottes françaises témoins du fonctionnement de la zone d'infiltration du karst et indicateurs paléoclimatiques des derniers milliers d'années*.

Une première présentation s'est déroulée à la Sous-Préfecture de Lodève en présence de :

- . Madame Catherine Bergeal, sous directrice des sites et paysages au ministère de l'écologie et du développement durable ;
- . Monsieur Patrick Cabrol de la Direction Régionale de l'Environnement Midi Pyrénées ;
- . Monsieur Bertrand Creuchet du Conseil

Général des ponts et chaussées ;
. Monsieur Alain Mangin, Directeur de recherches au laboratoire souterrain de Moulis.

Assistaient à cette réunion tous les acteurs impliqués dans chaque site retenu : spéléos, maires et propriétaires gestionnaires de grottes aménagées.

Le dossier préparé par Patrick Cabrol met l'accent sur le côté particulier voire unique au monde de types de concrétionnement.

Cavités retenues par le Ministère

Grottes d'Esparros, Cigalère, TM71, Aguzou, réseau Lachambre, Aven des Perles, Barrencs de Fournes, réseau Cabrespine-Lastours, Lauzinas, Pousselières, Asperge-PN77-Rautely, Mont Marcou, Clamouse, Demoiselles, Amelineau, Armand, Orgnac et Choranche.

Un groupe de travail a été chargé d'élaborer une charte pour la protection et la valorisation du bien, ainsi que les moyens à mettre en œuvre pour atteindre ces objectifs.

L'affaire était bien engagée fin septembre. Un expert envoyé par l'UICN en la personne du Professeur Paolo Forti, Professeur de Géologie dans une université italienne, est venu évaluer trois sites : la Cigalère, la grotte de l'Asperge et la grotte de Pousselière.

L'avis préalable de cet expert étant très favorable, il était nécessaire de constituer

une association de gestion ou de coordination de ces dix-huit sites. Tous les acteurs se sont donc retrouvés le 1^{er} décembre 2006 à Lodève en Assemblée Générale constitutive pour valider les statuts et le comité directeur.

A ce stade, le dossier est complet et conforme aux exigences de l'Unesco. Croisons les doigts pour que cet organisme accorde la labellisation. C'est à partir de ce moment que l'association aura sa légitimité et pourra se mettre au travail, pour application de la charte.

Le label Unesco récompensera enfin les spéléos qui depuis longtemps ont fait un travail énorme de préservation du patrimoine souterrain.

Comité directeur de l'Association de gestion des cavités françaises proposées au patrimoine de l'Unesco

Président : Roger Parzybut

Vice-présidents :

. *Laurent Garnier (administrateur de la grotte de Choranche)*

. *Claude Raybaud (Lauzinas)*

. *Nicole Dubois (administratrice de la Clamouse)*

Secrétaire : Jean-Paul Pin (administrateur de l'Aven Armand)

Trésorier : Jacky FAURE (président du SC Béziers)

Membres :

. *Jean Louis Perez (réseau Lachambre)*

. *Pierre Teillaud (adjoint au maire d'Olargues)*

« CHARTE DES CAVITES FRANÇAISES A CONCRETIONS »

Préambule :

Les représentants des dix-huit cavités qui constituent l'ensemble du bien que l'État français propose à l'UNESCO d'inscrire au patrimoine mondial souhaitent se constituer en association. Dans l'attente de la constitution effective de celle-ci, ils ont décidé de se regrouper sur la base de la charte ci-dessous, à laquelle chacune des entités concernées – collectivité, club ou association, société de droit privé ou public – adhère librement. Toutes les démarches mises en œuvre, collectivement ou site par site, ne se feront que dans la mesure où un accord formel des propriétaires aura été établi, en particulier dans les cas où les propriétaires du site sont distincts des gestionnaires.

Protection et valorisation du bien :

Pour tous :

- Le premier objectif est d'assurer la préservation du patrimoine souterrain et sa conservation, comme témoignage géologique exceptionnel sur le fonctionnement du karst et l'histoire de la planète ainsi que pour sa valeur esthétique.
- Le deuxième objectif est de permettre le partage de la connaissance, de favoriser les études scientifiques et leur publication. En ce sens, les explorations et recherches spéléologiques menées à cette fin et les possibilités de visite des sites en tant que vecteur d'information et de communication doivent être maintenues et développées pour autant qu'elles ne remettent pas en cause le premier objectif.

Pour cela :

- Chacun des adhérents à la présente charte assure la protection et la mise en valeur de la partie du bien dont il a la charge et veille à sa gestion dans le respect des objectifs ci-dessus.
- Chacun participe à la promotion collective du patrimoine souterrain en général et de la spécificité du karst en France en particulier, ainsi qu'à la présentation globale du bien proposé à l'inscription au patrimoine mondial.

Les moyens :

Les représentants des cavités s'engagent à partager les données scientifiques et techniques dont ils ont la propriété et à débattre collégalement de leur mise en œuvre. Les représentants sont assistés pour les questions relevant de leurs compétences respectives par l'Association nationale des exploitants de cavernes aménagées pour le tourisme (ANECAT), par la Fédération française de Spéléologie (FFS) et par les scientifiques ou experts associés à la conservation et à la gestion du bien. En tant que de besoin, d'autres experts peuvent être consultés ponctuellement.

L'utilisation de l'emblème du Patrimoine Mondial et du label de l'Unesco, s'il est obtenu, sera conforme aux règles de cette institution notamment en ce qui concerne la commercialisation des biens à des fins touristiques (visites) et l'exploitation des images associées.

La représentation :

Dans le partenariat et les rapports avec l'administration et les services de l'État, des collectivités locales et avec l'UNESCO, pour les dispositions concernant l'ensemble du bien, les représentants des cavités qui composent ce bien se feront représenter par l'un ou plusieurs d'entre eux suivant les enjeux des questions à traiter. Un règlement intérieur déterminera les modalités de cette représentation et des mandats.

Un réseau ouvert :

L'association que constituent les adhérents à la présente charte accepte d'accueillir comme membres associés des représentants d'autres cavités ou éléments du patrimoine souterrain que ceux retenus dans le dossier actuel, dès lors que ces cavités ou éléments pourraient présenter une valeur exceptionnelle et universelle à proposer à l'État français en vue d'une inscription au patrimoine mondial. Leur candidature sera soumise dans ce sens à l'association dont ils devront adopter la charte.

Cavernes sauvages en Périgord

Hélène RICHARD

Un congrès à Périgueux. Voilà une opportunité pour visiter les cavités non touristiques de la région. L'homme de Cro-Magnon, notre lointain ancêtre ne faisait-il pas de même ?

Pour moi, Périgord rime avec préhistoire, gastronomie et douceur du climat ! Ce congrès à Périgueux début mai est une belle occasion de joindre l'utile à l'agréable. Pourtant, nous ne sommes que deux candidats pour ce séjour atypique. J'assisterai au colloque sur un thème « Archéologie souterraine et spéléologie » tout à fait adapté à la région pendant que Donald nous représentera à l'Assemblée Générale en tant que Grand Electeur.

En prévision de ce week-end studieux nous allons fouiner durant quelques jours dans le sous-sol des environs, conscients que nous n'y parcourrons pas de grandes verticales ni des kilomètres de galeries.

Nous comptons donc visiter ce que Pierre Vidal, dans son ouvrage *Cavernes en Périgord*, appelle les *cavernes sauvages* par opposition aux cavités touristiques.

En surface, au fil de nos déplacements nous apprécions cette région à l'habitat si riche

d'histoire : abris sous roche perchés dans les falaises, châteaux emblématiques, bergeries, verrières festonnées des cimetières...

Pour l'intendance, bien que nous ayons convenu, pour cette fois, de délaissier les sites préhistoriques dans lesquels j'ai plusieurs fois traîné mes guêtres, nous jetons

notre dévolu sur le gîte d'étape de la Genèbre, à Sireuil, pas trop loin de Périgueux et proche des Eyzies.

Il s'agit d'un ensemble, gîte d'étape et auberge situé à l'écart du village ; le cadre est accueillant. Par contre, la cuisine-salle à manger du gîte, petite, mal équipée et très sombre nous incite à nous réfugier... dehors pour les repas. Après un bon nettoyage du mobilier de jardin et en le déplaçant en fonction des conditions climatiques du moment, ensoleillé mais avec vent bien frais, c'est tout de suite plus agréable.

Nous entreposons le matériel spéléo dans une remise dont notre hôtesse nous remet aimablement les clefs. Remise ? Disons plutôt

un grand bric-à-brac d'où je ne serai pas étonnée de voir sortir des poules. Nous posons le matériel sur un grand plastique afin de ne pas le salir... Pourvu que les souris ne viennent pas visiter nos cordes !



En fouinant le long de la Petite Beune...

Nous commençons par aller fouiner dans la gorge d'Enfer, du côté de l'*Abri du Poisson*, objet de fouilles préhistoriques et jetons ensuite notre dévolu sur la rive gauche, escarpée, de la Petite Beune.

Nous fouinons d'abord en face et à gauche du parking de la grotte de Bernifal puis en amont et en aval du Moulin. Les trous à rat ne manquent pas, seule la motivation me fait parfois défaut. Nous parcourons ainsi une dizaine de petites grottes. Chic, enfin un réseau confortable d'une cinquantaine de mètres : un vaste porche, deux galeries de belles dimensions. Sans suite. Inutile d'essayer d'y repérer un quelconque courant d'air ; une grande pancarte « Fouilles interdites » nous rappelle à l'ordre.

... et du ruisseau de Puymartin

Le lendemain, après avoir bien étudié la carte, Donald nous dégote un autre rang de falaises le long d'une zone marécageuse bordant la rive droite du ruisseau de Puymartin. L'accès en est protégé par un champ d'orties au développement duquel l'humidité et la douceur du climat ont largement contribué. Heureusement que ce satané vent frais m'a dissuadée de troquer le pantalon contre un short !

Dans ce rang de falaises nous trouvons trois

cavités, déjà connues bien entendu. Il ne faut pas rêver !

Je me glisse dans la première, un boyau donnant sur une petite galerie concrétionnée. Le tout développe une vingtaine de mètres.

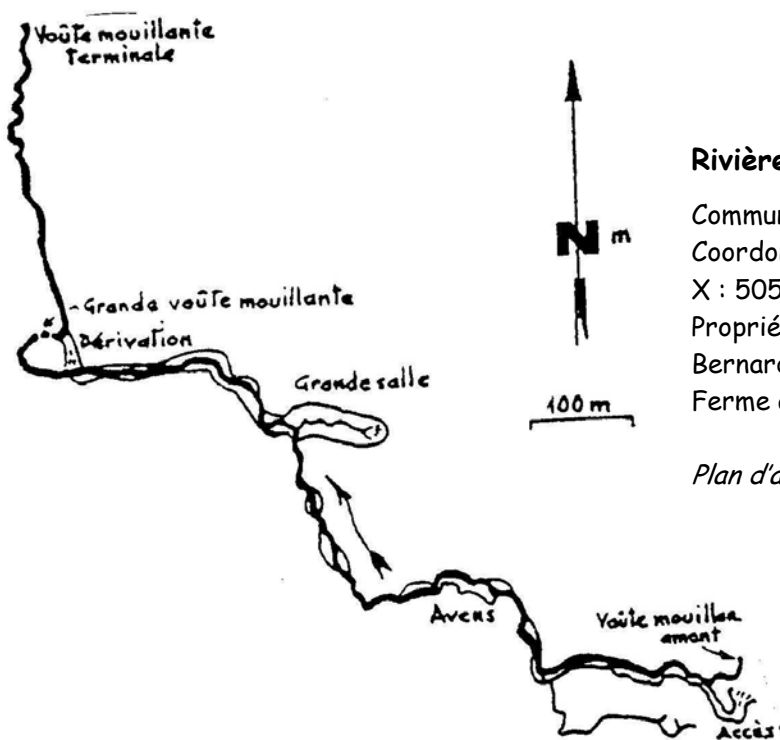
La seconde, repère 14, a une grosse entrée qui a bien entendu été fouillée. Un passage rétréci donne sur du grand puis une salle terminale.

La troisième, repère 11, ne développe que deux à trois mètres.

Etonnante rivière souterraine de la Reille

Souhaitant terminer ce séjour spéléo par du plus grand tout en étant proche de Périgueux nous décidons de nous rendre dans la rivière souterraine de la Reille. Une trentaine de kilomètres à l'est de Périgueux, sur le bord de la D704, environ 5 km au sud de Saint Agnan, un panneau *la Reille* permet de localiser ce lieudit qui ne compte plus que deux ou trois maisons.

Nous repérons les lieux. En contrebas, une dépression se descend sans matériel. Donald



Rivière souterraine de la Reille

Commune : Nailhac
 Coordonnées Lambert zone III
 X : 505.75, Y : 3325.10, Z : 235 m
 Propriétaire :
 Bernard Gaillard, tél. 05 53 50 64 61
 Ferme auberge du Grand Coderc

Plan d'après B. Pierret S.C.Px

s'y engage et s'arrête sur un panneau nous informant des règles régissant l'accès à la cavité. Nous relevons les coordonnées du propriétaire, Bernard Gaillard, et nous rendons à son domicile, la ferme auberge du Grand Coderc, un peu plus au sud, à quelques kilomètres d'ici.

Le cadre est agréable, l'accueil chaleureux, notre hôte loquace, très favorable aux spéléos mais pointilleux sur le respect de la propriété privée et des modalités de droit d'accès définies dans la convention passée avec le CDS local. Des odeurs sympathiques proviennent des cuisines, la faim commence à me tenailler ! Nous remplissons enfin les formalités d'usage et retournons à la Reille. Le temps est sec, nous nous garons dans le pré, en contrebas sous la maison la plus au nord, et nous installons au soleil, à l'abri d'un vent glacial, pour un petit en-cas non mérité mais très attendu.

La cavité, ancienne perte, se présente comme un petit gouffre ébouleux d'une dizaine de mètres. Après quelques mètres de galerie sèche nous croisons, venant de droite, la rivière amont qui nous accompagne désormais vers l'aval.

Puis nous recevons un affluent en rive gauche. La progression est aisée, le cadre étonnant. Nous sommes séduits par cette rivière ; la galerie paraît constituée de nids d'abeille, d'une trentaine de centimètres de côté, tantôt emplis de marnes formant comme des pavés blancs, tantôt évidés. Comme je regrette de ne pas avoir pris l'appareil photo !



Affluent de la Grande salle

Dans la Grande salle, en rive droite, un mince filet d'eau serpente doucement dans les sables argileux. Du plus bel effet !

La suite de la visite nous mène à un premier siphon, qu'une dérivation permet de court-circuiter, puis au siphon terminal. Aisée même pour une initiation, esthétique, bref une visite bien agréable de près de deux kilomètres pour clore cette incursion dans les *cavernes sauvages* du Périgord.

Ouvrages à la bibliothèque

Cavernes en Périgord - Pierre Vidal. L'ouvrage comprend une première partie sur les cavités touristiques, préhistoriques, et une seconde, plus importante sur les cavernes sauvages, pour spéléos !

Topographie et photo en sont extraites

Carte IGN - 1/25 000 Les Eyzies 1936 ET Top 25

Vercors 2006

Donald Accorsi

Petite année que cette année 2006 dans le Vercors. Pas encore de grandes découvertes ni de topo à occuper ses nuits en report mais cela pourrait venir...

Quelques balades sympa, un peu de musculation (autrefois on appelait cela des travaux forcés, mais c'est vrai qu'ils n'étaient pas volontaires !), des points d'interrogation qui disparaissent (c'est toujours ça en moins dans le programme de travail des mois à venir), et quand même un petit trou, pas trop mal placé, avec un peu de courant d'air, juste de quoi rêver un peu cet hiver.

Donc ces quelques séjours (Pâques, un week-end en juin, une semaine écourtée en juillet, quinze jours en août, cinq en octobre et quatre en novembre) se résument à :

. La visite de classiques que nous ne connaissions pas : Barme Chinelle, la grotte des Gaulois, la grotte des Fays, l'entrée de la grotte du Brudour....

. Quelques séances dans le Trou Carré qui progresse, mais pas aussi vite qu'on le souhaiterait.

. Deux sorties dans l'Espoir qui nous ont permis de topographier l'escalade au-dessus du P4, escalade faite par Philippe Cabrejas en 1997 et où personne n'était retourné depuis. Nous avons refait l'escalade au sommet de la cheminée, avec des goujons, pour trouver les traces de Philippe qui, lui, était grimé en libre !



Glace, grotte de Barme Chinelle

Nous en avons profité pour déséquiper cette verticale de quarante mètres sans suite.

Une visite au bout de la Salle Bis, avec Manu et Chantal, a confirmé qu'il fallait être une anguille pour s'enfiler à l'aval ou bien employer des moyens percutants mais ce jour-là s'il n'y avait ni eau ni courant d'air.

. Plusieurs séances de prospection tant sur les plateaux sud, où de jolis bouquetins ont accepté sans rechigner que nous les regardions de près, qu'au-dessus des gorges de la Bourne et dans les falaises objet d'une exploration aérienne au-dessus d'Engins, avec des paysages magnifiques.

. Un nouveau trou à Méaudre, un peu au sud de l'Espoir, a lui aussi accepté que nous venions lui gratter le ventre pour, en deux séances, y pénétrer de deux mètres. Comme c'est souvent le cas... il suffit d'y retourner pour avancer.

. Enfin, une occupation plus studieuse pendant la Rencontre d'Octobre, qui se tenait à Méaudre cette année et que nous ne pouvions donc pas manquer. Cela m'a permis de présenter des photos des « puits » observés dans la carrière du plateau de la Croisette. Une visite des grottes de Choranche concoctée sur mesure pour notre assemblée clôturait cette intéressante et sympathique réunion.

Balade à Cu Chi (Vietnam)

My Linh Tong et Antoinette Accorsi

N'ayant pas de cavités naturelles dans le sud, les Vietnamiens en ont construit d'artificielles à une soixantaine de km au nord-est de la capitale.

Nous avons visité quelques unes de ces galeries dans la région de Cu Chi.

Pendant la guerre du Vietnam, autour des années 1960, le réseau de galeries souterraines de Cu Chi a permis au Viet-Cong de contrôler une grande partie de la campagne située à seulement 40 km de Saïgon, ancienne appellation de la capitale Hô Chi Minh-Ville ; entrées discrètes camouflées sous des feuillages, tunnels comportant des pièges, réseau de plus de 250 km de souterrains, se superposant sur plusieurs niveaux à certains endroits.



*Entrées discrètes
et pièges au fond garni de
pointes acérées*



La plus grande partie du réseau est fermée au public, mais un musée a été créé, qui permet d'entrevoir ce que pouvait être la vie souterraine à l'époque, en dessous des défoliants, des gaz lacrymogènes et du napalm.

Bien sûr, ce sont les femmes qui ont creusé ces souterrains, transportant la terre panier après panier...



Ouvrages à la bibliothèque sur le Vietnam

Présentation des régions karstiques du Vietnam KHANG, P. - Karstologia, n°18: p.1-12. (7 fig., 6 ph.)

Expédition Belgo-vietnamienne: - 600 m pour le Cong Nuoc. Le Vietnam, une couleur souterraine MASSCHELEIN, Jan - Spéléo Magazine, n° 41 (mai 2002) : 8. 2 photos, 1 coupe.

Moc Chau 98/99, Vietnam - BROUQUISSE, François; FAVERJON, Marc; VACCHIANO, Francesco - Spelunca, No. 80 (2000) : 23-42. 1 carte, 1 tab., 29 photos.

Désobstructions dans l'Aisne

Jean-Marie Lendomer

*Depuis deux ans, j'effectue des travaux de désobstruction dans l'Aisne.
Où en sommes nous ?*

La Faille de Puisseux en Retz

La faille s'ouvre dans une ancienne exploitation de pierre à ciel ouvert au pied d'un merisier.

Depuis plusieurs années j'avais remarqué ce trou, sans toutefois y trouver un intérêt certain. L'expérience aidant j'ai remarqué que j'étais en présence d'un plafond horizontal et de deux parois verticales. Il s'agissait d'une faille. Au fond du boyau très étroit, un petit talus empêchait de voir au-delà mais je pouvais deviner une descente.

Lors de sa découverte en mars 2005 l'entrée faisait de 20 à 40 cm de large sur 50 cm de hauteur sur environ trois mètres de long, direction 30 degrés Est bifurquant à 72 degrés Est.

Après deux heures d'effort seulement, en juin 2005 la faille s'ouvre à 0.50m de hauteur et à 0.90m de l'entrée avec une verticale de 5 m non exploitable sans travaux mais très prometteuse.

Le 24 juin 2005 de 11 h à 20 h Michel Baillieu, Raphaël et moi-même dégageons le puits d'entrée jusqu'à cinq mètres de profondeur. Ensuite un passage très étroit nous mène à - 6 m. À trois mètres de profondeur on peut apercevoir, dans une étroiture, la suite de la faille en direction du coteau. Un gros os à moelle s'y trouve coincé.

Une autre faille part à gauche, à 90 degrés. Au même niveau, nous pouvons remarquer une poche dans laquelle est tombé un gros bloc d'environ 2 m², sa chute est postérieure à l'effondrement car le bloc repose sur le

remblai et aucune pierre ne se trouve dessus,

Situation de la faille du Puisseux en Retz
Rue du Bois, après la dernière maison aux trois quart de la pente.
02600 Puisseux en Retz
GPS 657.8-2477.9375 ;
UTM 657.725-1177.7; 97m ;
Carte Top 25 2512 OT

entre le plafond et lui.

Actuellement la faille compte une cinquantaine de mètres de développement avec seize mètres de profondeur. Des petits rhinolophes l'ont adoptée c'est pourquoi, cet hiver je ne descendrai qu'une seule fois pour les recenser. A ce jour la désobstruction de la faille représente environ 250 heures de travail, soit les 135,5 heures que je lui ai consacrée auxquelles il faut ajouter les 42 heures à deux ou trois du club.

Cette faille à encore du potentiel. Il ne manque plus que des braves !



Étayage de la tête de puits

Perte de la Fosse Angoultout

Près de Villers Cotterets, sur la route de Vic sur Aisne à l'entrée de la forêt, le deuxième chemin sur la droite descend dans le vallon. Suivre le fossé toujours vers la droite, une centaine de mètres plus loin s'ouvre une doline qui engloutit toute l'eau de ce vallon.

La perte Angoultout se trouve une vingtaine de mètres plus à l'est de la doline, en remontant le caniveau creusé par les Eaux et Forêt.

C'est un puits d'environ un mètre cinquante de diamètre, deux mètres cinquante de profondeur, recouvert de grosses branches entrecroisées. Le haut de la doline à un diamètre de six mètres pour une profondeur de quatre mètres à la base du puits. Une autre doline s'ouvre à deux cents mètres au nord-ouest de celle-ci. Elle est plus haute d'une dizaine de mètres et ne draine plus aucune eau depuis longtemps. Elle mesure environ une quinzaine de mètres de long, huit de large et cinq de profondeur. Elle est malheureusement en cours de rebouchage.

Ces deux dolines nous donnent la direction sud-est puis s'infléchissent vers l'est pour la perte. Le réseau devrait se trouver à une trentaine de mètres de profondeur comme le réseau de la gare de Coyolles.

Actuellement le fond est à onze mètres de profondeur à partir du sol de la forêt. On y parvient en descendant dans la doline puis dans un puits de 2,5 m et une étroiture descendante de 2,5 m pour arriver dans une petite salle avec un sol incliné à 45° dans le karst se poursuivant par un boyau de trois mètres visible en cours de désobstruction.

Depuis juin 2006 j'y ai déjà passé 22 heures. Le travail ne manque pas !



Avant, pendant et après désobstruction

Quelques observations sur le karst picard

Donald Accorsi

Dans la Carrière du plateau de la Croisette à Mélicocq nous observons un curieux phénomène, des tubes cylindriques verticaux, très réguliers, traversent le calcaire. À quoi correspondent-ils ?

Lors de la visite de la Carrière du plateau de la Croisette à Mélicocq en février 2004 nous remarquons, dans un secteur de la carrière, des tubes cylindriques verticaux, très réguliers, avec un petit rapport diamètre sur longueur, ne correspondant pas du tout à ce que nous observons sous terre dans nos karsts habituels.

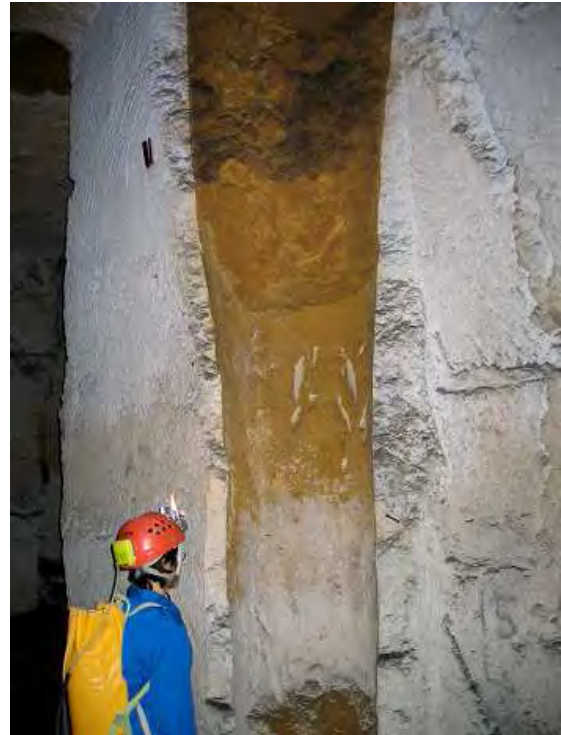
Ce curieux phénomène, apparemment d'origine karstique et particulièrement bien représenté, est totalement absent dans certaines zones. Ces observations ont donné lieu à une petite présentation lors de la Rencontre d'Octobre à Méaudre afin de recueillir l'avis des karstologues présents.

Des puits colmatés traversent le calcaire

Ces puits ou « puisards » comme certains les nomment, sont colmatés par un remplissage brun rouge qui tranche sur le calcaire blanc dans lequel ils sont creusés.

Ce remplissage est formé, en partant du haut vers le bas, d'un matériau sablo-argileux, contenant de petits galets de silex roulés (1 à 4 cm) puis, plus bas, de sable très régulier, sans cailloux, ne contenant aucune trace de calcaire ; absence totale d'effervescence en présence d'acide.

Revenons sur la forme de ces puits. On peut en observer la



section au plafond des galeries. Celle-ci est très souvent circulaire, nous avons d'abord cru à des carottages, et d'un diamètre variant de quelques centimètres à plusieurs dizaines, voire un mètre. Parfois on observe une section ovale ou des puits imbriqués ou coalescents.

La forme de ces puits s'observe également sur le front de taille, lorsqu'ils ont été recoupés par ce dernier, ce qui permet d'en admirer la régularité et la finesse, par exemple sur un puits de 20 cm de diamètre



Géologie de la Picardie

Rappelons que la Picardie est formée d'un vaste plateau calcaire (20 000 km²) qui peut se différencier en deux zones.

La partie sud est constituée d'une roche calcaire exploitée depuis de nombreux siècles pour la construction d'habitations et de monuments : sud de l'Oise et sud-ouest de l'Aisne.

Rien que dans l'Oise plus de six cents carrières sont répertoriées. Malheureusement pour nous il n'y a pratiquement pas de cavités naturelles, si ce n'est la « rivière » de Boursonne-Coyolles, qui se développe sur 175 m à une vingtaine de mètres de profondeur. Son accès, un puits creusé à la fin du 19^{ème} siècle mais comblé en grande partie au cours des années 1980, devrait faire l'objet d'un chantier de désobstruction prochainement.

La partie nord est constituée de craie : nord de l'Oise, Somme et la plus grande partie de l'Aisne. On y rencontre moins de cavités que dans la partie sud.

et de plus de 8 mètres de hauteur.

Lorsqu'on en élimine le remplissage, l'intérieur de ces puits révèle une surface lisse, presque polie.

Nous avons pu observer le fond d'un de ces puits, recoupé par le front de taille. Il se présente sous forme grossièrement conique, avec quelques protubérances, et s'arrête brusquement.

Dans la carrière où ces observations ont été faites la fréquence d'apparition, comme le diamètre, sont très variables d'un endroit à l'autre. Ainsi une salle, que nous avons baptisée *salle des Puits*, est pratiquement délimitée par une « forêt » de puits de 20 à 40 cm de diamètre, puits sur lesquels les carriers se sont arrêtés lors de leur exploitation. Par contre de vastes zones de la carrière en sont totalement exemptes.



Ces phénomènes ont été observés ailleurs par d'autres visiteurs du sous-sol à de multiples occasions, et, selon ce qui nous a été rapporté, sur une très vaste étendue qui va de la Picardie à la Belgique et à la Meuse.

Pourtant nous n'avons pas de réponse à notre interrogation. Comment se sont-ils formés ?



La grotte de Lechuguilla invitée à Brenouille.

D'après Daniel Chailloux

Le 17 novembre dernier, sous l'égide de notre Comité Départemental, nous avons organisé, dans la salle des fêtes de Brenouille dite salle Balavoine, une présentation publique sur cette grotte fantastique ; conférence suivie d'une projection en relief.

A Animée, comme de bien entendu, par notre ami Daniel Chailloux cette manifestation a rassemblé environ quatre-vingt personnes avec en particulier le maire et trois maires adjoints de Brenouille.

La grotte de Lechuguilla s'ouvre dans les montagnes des Guadalupe, au sud de l'état du Nouveau-Mexique, aux Etats-Unis. Profonde de 486 mètres, elle se place au 5ème rang mondial avec ses 187 km de développement en novembre 2005.

Sa formation est originale. L'hydrogène sulfureux gazeux d'origine profonde, au contact des eaux d'infiltration, a provoqué la dissolution du calcaire dans les fissures de la roche. La succession des galeries, les chapelets de grandes salles et les labyrinthes se sont développés sur plusieurs niveaux autour d'un système arborescent en trois dimensions.

La grotte est toujours en cours d'exploration et des études scientifiques s'y déroulent. Son concrétionnement présente des formes et des genres hors du commun. Les concrétions de calcite sont souvent délicatement colorées par des acides organiques. L'aragonite cristallise en aiguilles acérées et forme des buissons qui peuvent atteindre deux mètres de hauteur.

Le gypse, résultat de la réaction de l'acide sulfurique sur le calcaire, s'exhibe sous des formes inhabituelles : fleurs, colonnes

creuses, lustres, pendeloques, aiguilles, monocristaux de sélénite. Le symbole même de Lechuguilla est sans aucun doute « Chandelier Ballroom », la fameuse salle dans laquelle pendent du plafond une bonne douzaine de longues branches de gypse, des lustres dont certaines atteignent six mètres de longueur !

Daniel a intégré une équipe de spéléologues américains depuis quelques années. Il a séjourné au total plus de trois mois dans la cavité durant les quinze expéditions qu'il a

menées jusqu'à ce jour. Il a contribué à la découverte, à l'exploration, à la topographie et à la protection de la caverne.

Fasciné par Lechuguilla Daniel a présenté la grotte, l'organisation des expéditions et la

description de quelques formations hors du commun. La conférence a été suivie d'un programme audiovisuel en relief que les spectateurs ont pu apprécier grâce aux lunettes polarisantes qui leur avaient été remises.

Pour clore la soirée Jean-Philippe a fait une démonstration de progression sur corde très spectaculaire, plein vide, le long de l'une des poutres de la salle. Le clou final a été le détricotage du nœud Dufour dit *Trompe la mort* qu'il avait fait sur la corde de descente pour la rappeler. Jean-Philippe prétend qu'il est plus fiable que le rappel bloqué... à condition de ne pas se tromper !



En bref...

Rencontre d'octobre à Méaudre

(Hélène Richard)

Organisée chaque année par le Spéléo club de Paris, cette manifestation rassemble des férus de karstologie durant deux jours. J'ai toujours beaucoup de mal à suivre ces discussions mais j'arrive parfois à apprendre et à comprendre quelque chose !

Le cru de cette année m'a paru relativement abordable. De plus, par exception, une grande partie des exposés avaient un rapport avec le thème de la réunion, *les Formes pariétales*. Cela est suffisamment rare pour être souligné.

Notons l'exposé très complet de Philippe Audra classant les divers modèles de sculptures des parois par les eaux agressives en fonction du type d'écoulement : noyé lent, stagnant, torrentiel et noyé rapide, goutte à goutte, remontée d'eau thermique, condensation, corrosion sulfurique et j'en passe certainement.

Il montrait également une description précise de la marque de chaque écoulement sur la roche. Il faut avoir un œil particulièrement bien éduqué pour lire ainsi une cavité. Clair et bien illustré, l'exposé était long mais je n'ai pas dormi !

Nous recevrons les actes de la Rencontre dans quelque temps. Rappelons que les actes des précédentes rencontres sont disponibles à la bibliothèque.

Encore de la belle première à la Cigalère

(Roger Parzyut)

En août Roger, Simon et Pierre ont participé au camp d'été annuel de la Cigalère, sur le massif de Bentaillou. Le séjour s'est très bien passé avec en prime une météo clémente.

Au tableau des premières Bernard Lafage, avec une équipe belge, a réussi une escalade au dessus du puits actif de l'affluent Martel. Cette galerie remontante se termine par des fissures impénétrables. On y trouve des parois très concrétionnées avec une zone constituée de cristaux dorés... Avis aux spécialistes des cristaux.

Roger a consacré une partie de son temps à faire des photos dans les galeries principales. Malheureusement, privé de son Nikon Coolpix 8700 qui a échappé du pied photo au début du séjour, il a dû se contenter d'un appareil moins performant. Gageons qu'avec l'aide éclairée de Simon, son éclairagiste habituel, le résultat sera tout de même satisfaisant pour le commun des mortels !

Activités du club

Janvier 2006

| | | |
|----------|--------------|--|
| V 13 | Réunion club | Brenouille |
| S 14 | Oise | Reconnaissance carrières de Mont la Ville Déséquipement de la carrière de St Vaast |
| J 19 | Réunion | CDS 60 et CSR T, Beauvais |
| V 20 | Réunion | Vœux du CDOS, Breuil le Vert |
| S 21 | Entraînement | Formation secours carrière entre Mont la Ville et Fleurine, |
| S28-V3/2 | Ardèche | Goule de Foussoubie (Labastide de Virac) Prospection Bois Sauvage (Lagorce), Bois de Païolive (Casteljou) |

Février

| | | |
|---------|--------------|---|
| D 5 | Oise | Nettoyage, carrière de Mont l'Evêque |
| M 7 | Oise | Reportage FR3, carrière de Mont l'Evêque |
| V 10 | Réunion club | Brenouille |
| S18-D19 | Oise | Dépollution, carrière Sarazin - Emeville, en collaboration avec Abîmes et l'association Carrières Patrimoine |

Mars

| | | |
|---------|--------------|--|
| D 5 | Oise | Carrière de Villevert, Senlis |
| S 11 | Oise | Carrière de Villevert, Senlis |
| M 14 | Réunion | DDJS, Creil |
| V 17 | Réunion | Convention Rocamat, Saint Maximin |
| V 24 | Réunion | AG CDOS, Compiègne |
| S25-D26 | Val de Marne | Stage GPS organisé par CDS 94 et CDS 92 |
| D 26 | Oise | Visite de muches (souterrains de guerre), Thiescourt |

Avril

| | | |
|------------|----------------|---|
| M 5 | Entraînement | Test du système Nicola dans les carrières de Villevert, Senlis |
| S 8 | Entraînement | Formation secours carrière de Maysel |
| V15-M18 | Isère Drôme | Grotte des Gaulois ; Barne Chinelle ; Grotte des Fays (St-Julien-en-Vercors) Trou carré (Méaudre) |
| S 22 | Entraînement | Repérage et débroussaillage carrière de Maysel |
| S 29 | Entraînement | Carrière de Maysel |
| D30-L8 Mai | Dordogne | Abri du poisson (Les Eyzies) Grottes des vallées de la Beune et du ruisseau de Puymartin, Rivière souterraine de la Reille (Nailhac) Colloque archéologie souterraine et spéléologie, AG FFS |

Mai

| | | |
|---------|--------------|---|
| M 2 | Réunion | DDJS, Clermont |
| V12 | Réunion | Préparation dossier subvention CNM |
| S13-D14 | Oise | Oise Verte et Bleue, carrières de St Martin le Nœud |
| L 15 | Réunion | Préparation dossier subvention CNDS CSR |
| M17 | Réunion | Préparation dossier subvention CNDS CDS |
| D 21 | Entraînement | Carrière de Maysel |
| L22 | Réunion | Préparation dossier subvention CNDS CDS et CNM |
| J25-D28 | Hérault | Grotte de Lauzinas (Saint Pons de Thomières) |

Juin

| | | |
|--------|---------|--|
| V2-D4 | Isère | Trou carré, prospection (Méaudre) |
| M6 | Réunion | Convention Rocamat |
| | Réunion | Préparation Contrat d'objectif Conseil Général, Beauvais |
| V9 | Réunion | CDOS, St Leu d'Esserent |
| D12 | Oise | Repérage carrière de Rousselay |
| M7-M21 | Crète | Plateau de Modi |
| J 15 | Réunion | CDS 60 et CSR T, Brenouille |
| M21 | Oise | Projection, Mairie de Brenouille |

Juillet

| | | |
|--------------|---------|--|
| D 2 | Réunion | Journée de l'été, Avricourt |
| M 12 | Réunion | Préparation Contrat d'Objectif Conseil Général |
| 18/07 - 21/7 | Isère | Prospection Méaudre et plateau Vercors sud |

Août

| | | |
|-------------|--------|---|
| 22/7-19/8 | Ariège | Grotte de la Cigalère (Sentein) |
| J27/7-L14/8 | Isère | Grotte du Brudour, Trou carré, Falaise de St Nizier, Prospection |
| D27 | Oise | Carrière du plateau de la Croisette, Mélicocq |

Septembre

| | | |
|-----|--------------|--------------------------------|
| M6 | Réunion | Plan carrière Rousselay |
| V23 | Réunion | Table ronde au Conseil Général |
| D24 | Entraînement | Initiation, carrière de Maysel |
| L25 | Réunion | Signature convention Rocamat |

Octobre

| | | |
|-------------|--------------|--|
| S30/9-D1/10 | Oise | Journées nationales de la spéléologie, initiation (St Martin le Nœud) |
| D8 | Entraînement | Initiation, carrière de Maysel |
| V13-M18 | Isère | Rencontre d'octobre, Méaudre - grotte de Choranche Désobstruction, Scialet de l'Espoir (Méaudre) |
| J 19 | Réunion | Assemblées générales CDS et CSR T, Brenouille |
| V20 | Oise | Présentation de la spéléologie aux habitants de Brenouille |
| S21-D22 | Oise | Initiation : Personnel du Conseil Général 60, Mont L'Evêque |

Novembre

| | | |
|--------------|-------|---|
| M31/10-D5/11 | Isère | Prospection, désobstruction (Méaudre) Grotte de Bournillon (Choranche) |
| V 17 | Oise | Projection publique de photos relief avec D. Chailloux, Brenouille |

Décembre

| | | |
|------|---------|------------------------------|
| V8 | Oise | Téléthon, Crèvecœur le Grand |
| D 10 | Réunion | Assemblée générale, Senlis |
| S17 | Oise | Puits, Fresnoy en Thelle |

Nouveautés, bibliothèque CDS et CNM

Acquisitions du 31.11.2005 au 2.12.2006

Liste complète des ouvrages de la bibliothèque du CDS disponible sur le site <http://speleo.oise.free.fr>

| Titre | Auteur | Année |
|--|-------------|-------|
| Bourgogne | | |
| Grottes d'Azé. Éléments de Géologie | Simonot | 2003 |
| Chartreuse | | |
| Grottes de Savoie Tome 13 - Massif de l'Alpette - Alpes (Chartreuse) | | 1984 |
| Spéléo alpha n° 01 - Alpe Chartreuse | | 1984 |
| Spéléologie du département de l'Isère 1963 | Choppy | 1991 |
| Vercors | | |
| Les Cuves de Sassenage | Lismonde | 2006 |
| Sud Est | | |
| Cavités hypogènes fossiles de Gréoux et du Pont de Mirabeau. | Bigot | 2004 |
| Ardèche - Gard - Hérault | | |
| Les grandes cavités héraultaises | Elguero | 2004 |
| Causses | | |
| Grands Causses Spéléologie. Annales du XI ^e rassemblement causenard | CDS Hérault | 2003 |
| Les Causses Majeurs | Martel | 1936 |
| Étranger | | |
| Compte-rendu d'expé en Crète Orientale - Plateau de Modi - juin 2004 | CNM | 2006 |
| Bulletins de clubs | | |
| CNM bulletin 2005 | CNM | 2005 |
| Scialet 34 | CDS Isère | 2005 |
| Revue | | |
| Bulletin bibliographique n° 31 | UIS | 1992 |
| Bulletin bibliographique n° 42-43 + CD ROM n° 9 (2003-2004) | UIS | 2005 |
| Géosciences n° 3 - Le changement climatique | BRGM | 2006 |
| Géosciences n° 4 - Les risques telluriques | BRGM | 2006 |
| Karstologia n° 45-46 | | 2005 |
| Karstologia n° 47 | | 2006 |
| Spéléo n° 53 Fontaine du Pré de Mazel - Lozère | | 2006 |
| Spéléo n° 54 Grotte de Pâques - Alpes maritimes | | 2006 |
| Spéléo n° 55 Grotte Vallier - Vercors | | 2006 |
| Spelunca 2005 n° 100 | FFS | 2005 |
| Spelunca 2006 n° 101 - 103 | FFS | 2006 |
| Récits | | |
| Austères Australes (Patagonie) | Marbach | 2005 |
| Dauphiné souterrain | Bourgin | 1942 |
| Racines II - 40 ans de spéléologie aux Furets Jaunes de Seyssins | | 2006 |
| Aspects techniques et scientifiques | | |
| Actes 15 ^e me Rencontre d'octobre | | 2006 |
| Cent ans de publications spéléologiques françaises. Spelunca mém.n°28 | Drouin | 2005 |
| Datations isotopiques de concrétions à la grotte de la Clamouse. | Dubois | 1991 |
| Intérêt et conséquences | | |
| Des grottes et des sources | Chauve | 2005 |

| | | |
|--|---------------------------|------|
| États généraux de la spéléologie : actes. Spelunca mémoires n° 31 | Holvoet | 2006 |
| Formation à l'utilisation du GPS - Stage des 25-26 mars 2006 | CDS V. de Marne | 2006 |
| La Biospéologie (article de Wikipédia) | ROS | 2006 |
| Le Barrois et son karst couvert. Karstologia mémoires n°12 - 2005 | Jaillet | 2005 |
| Les karsts des régions climatiques extrêmes. Karstologia mémoire n°14 | Salomon | 2005 |
| Les reculées du Jura lédonien - Étude géomorphologique | Frachon | 2004 |
| Les risques naturels : de la connaissance pratique à la gestion administrative | Besson | 2005 |
| Les traçages karstiques des Alpes-Maritimes + carte | Gilli | 2006 |
| Picardie buissonnière - A la découverte du patrimoine naturel | Conservatoire de Picardie | 1997 |
| Réponses de l'endokarst ardéchois aux variations eustatiques générées par la crise de salinité messinienne | Mocochain | 2006 |
| Stage topographie | CDS V. de Marne | 2005 |
| Voyage dans les glaces | Bourseiller | 2002 |
| Publications EFS | | |
| EFS cahier n° 12 : la photo sous terre accessible à tous | Thierry | 2005 |
| Info EFS n° 45 - 46 | EFS | 2004 |
| Info EFS n° 47 - 48 | EFS | 2005 |
| Info EFS n° 49 | EFS | 2006 |
| Bulletins commissions Scientifique et Environnement | | |
| Commission Environnement : Actions environnementales n° 4 - année 2004 | FFS | 2005 |
| Spéléoscope n° 24 - 25 | FFS | 2004 |
| Spéléoscope n° 26 | FFS | 2005 |
| Spéléoscope n° 27 - 28 | FFS | 2006 |
| Bulletins commission CREI | | |
| CREI 2004 n° 13 - Compte-rendu d'activité | FFS | 2005 |
| CREI 2005 n° 14 - Compte-rendu d'activité | FFS | 2006 |
| Le Descendeur | | |
| Le Descendeur n° 22 | FFS | 2006 |
| Mémento du Dirigeant (classeur) | FFS | 2005 |
| Classeur Info SSF | | |
| Info SSF n° 75 - 76 | FFS | 2004 |
| Info SSF n° 77 - 80 | FFS | 2005 |
| Info SSF n° 81 - 83 | FFS | 2006 |
| Classeur Info plongée | | |
| Info Plongée n° 92 - 93 | FFS | 2005 |
| Classeur Info Canyon et Info Jeunes | | |
| Info Jeunes n° 28 | FFS | 2005 |
| Info Jeunes n° 29 | FFS | 2006 |
| Classeur Commission médicale | | |
| Commission médicale feuille de liaison n° 39 | FFS | 2006 |
| Vidéotheque - Phototheque | | |
| 1000 mètres sous la jungle : explos en Nouv. Bretagne (DVD 52 mn) | Fage | 1995 |
| La mémoire des brûmes (DVD 53 mn) | Fage | 1995 |
| Speleology : a journey to the center of the earth (G. de Voronya) | Slavin | 2005 |
| Cartes | | |
| Carte 1/25 000 Les Eyzies n° 1936 ET Top 25 | IGN | 2000 |

Index des cavités

Cavités décrites dans les bulletins CNM depuis 1998.

L'index des cavités décrites dans les bulletins CNM de 1988 à 1997 figure dans le bulletin de 1997.

| Département | Cavité | Commune | Référence bulletin |
|---------------|---------------------------------|--------------------------|--|
| Alpes-Mar. | Cresp (aven) | Caussols | 2001 p.37 |
| | Glacière (aven de la) | Caille | 2001 p.34 |
| | Revest (gr. du / gr. de l'Ours) | Gourdon | 2001 p.37 |
| | Ténèbres (aven des) | Andon | 2001 p.35 |
| Ardèche | Chasseur (aven du) | St Germain | 2003 p.44 |
| Ariège | Martel (g.) | Sentein | 1998 p.24 |
| | Cigalère (gr. de la) | Sentein | 2006 p.18 |
| Dordogne | Reille (riv. souterraine de la) | Nailhac | 2006 p.10 |
| Doubs | Baudin (gr.) | Nans sous Ste Anne | 2003 p.25 |
| | Montaigu (g. de) | Courcelles les Chatillon | 1998 p.28 |
| | Vieille herbe (g. de la) | L'Hôpital du Grosbois | 1999 p.16 |
| Drome | Merveilleue supérieure(gr.) | St-Julien en Vercors | 2005 p.45 |
| Hte-Garonne | Barnache (g.) | Herran | 2001 p.10 |
| | Bernard (g.) | Herran | 2000 p.5 |
| | Coume Nère (gr. de) | Herran | 2001 p.9 |
| | Duplessis (g.) | Herran | 2001 p. 10 |
| | Fuxéens (puits des) | Herran | 2001 p.12 |
| | Goueil di Her (gr. du) | Arbas | 2000 p.8 |
| | Hérétiques (trou des) | Herran | 2000 p.4 |
| | Pablo (g.) | Herran | 2001 p.8 |
| | Pont de Gerbaut (g. de) | Herran | 2001 p.10 |
| Raymonde (g.) | Herran | 2000 p.7 | |
| Hérault | Banquier (gr. du) | St-Etienne de Gourgas | 1999 p.18 |
| | Combe du Buis (aven de la) | Causse de la Selle | 2003 p.17 |
| | Garrel (gr. du) | St Jean de Buèges | 2003 p.14 |
| | Lauzinas (gr. du) | St Pons de Thomière | 2006 p.2 |
| | Leïcasse (aven de la) | St Maurice de Navacelles | 2002 p.7 |
| | Rabanel (abîme de) | Brissac | 2003 p.13 |
| | Sergent (gr. du) | St-Guilhem-le-Désert | 1999 p.20, 2003 p.14 |
| | Soubès (évent de) | Soubès | 1999 p.19 |
| Isère | Boîte aux Lettres (la) | Méaudre | 1999 p.10, 2000 p.18, 2001 p.14, p. 23, 2004 p.21 |
| | Bournillon (gr. de) | Choranche | 2001 p.39 |
| | Bury (gr. Inf de) | Izeron | 2005 p.46 |
| | Carré (trou) syn. Entrée 3 | Méaudre | 2002 p.6, 2004 p.21 |
| | Chevallier (gr.) | St Pierre de Chartreuse | 2003 p.38 |
| | Croix Brûlées (scialet des) | Autrans | 2001 p.16 |
| | Envernibard (gr. d') | Méaudre | 2001 p.26 |

| Département | Cavité | Commune | Référence bulletin |
|---------------|----------------------------------|-------------------------|---|
| | Espoir (scialet de l') | Méaudre | 1998 p.2, 1999 p.8, p.11, 2000 p.17, 2001 p.20 2002 p.2, 2003 p.19, p.21 2004 p.18 |
| Isère (suite) | Frigo (trou du) | Méaudre | 1999 p.9, 2004 p.21 |
| | Gampaloup (g.) | Méaudre | 2001 p.23, p31 |
| | Glaz (trou du) | St Pierre de Chartreuse | 2003 p.38, 2004 p.11 |
| | Guêpe (trou de la) | Autrans | 2004 p.28 |
| | Guiers Mort (gr. du) | St Pierre de Chartreuse | 2002 p.14, 2004 p.11 |
| | Guiers Vif (gr. du) | St Pierre d'Entremont | 2002 p.12 |
| | Jaune (méandre) | Villard de Lans | 2000 p.18 |
| | Pas de la Chèvre (gr. du) | Rencurel | 2001 p.23 |
| | Peljonc (scialet du) | Méaudre | 2002 p.6, 2003 p.22, 2004 p.18 |
| | Saints de Glace (les) | Méaudre | 2004 p.20 |
| | Tonnerre (scialet du) | Lans en Vercors | 2001 p.23, p.27 |
| | Trou qui Souffle | Méaudre | 2000 p.18 |
| | Vachat n°3 (trou du) | Méaudre | 2002 p.6 |
| Jura | Gomèse (gr. et g. de) | Mathenay | 2003 p.43 |
| Lot | Brantites 1 et 2 (igues des) | Caniac du Causse | 1998 p.16 |
| | Chandelles (gr. aux) | Blars | 1999 p.3 |
| | Combettes (igue des) | Caniac du Causse | 1998 p.12 |
| | Combes (gr.) | Caniac du Causse | 1998 p.15 |
| | Combes 1 et 2 (igues des) | Carlucet | 1998 p.16 |
| | Diane (igue de) | Caniac du Causse | 1998 p.19 |
| | Goudou (igue de) | Labastide-Murat | 2005 p.32 |
| | Marut (gr. de) | Théminettes | 1999 p.2 |
| | Pech Laveyssière (igue du) | Thémines | 1999 p.4 |
| | Peureuse (gr. de la) | Issendolus | 1999 p.2 |
| | Planagrèze (igue de) | Caniac du Causse | 1998 p.18 |
| | Pucelle (saut de la) | Rocamadour | 2005 p.33 |
| | Sénaillac (cuzoul de) | Sénaillac-Lauzès | 1999 p.3 |
| | Trou Duc (igue du) | Caniac du Causse | 1999 p.3 |
| Hte-Marne | Castade (riv. Souterraine du) | Chancenay | 2004 p.2 |
| Meuse | Tunnel (g. du) | Lisle en Rigault | 2004 p.14 |
| Oise | Blot (carrière de M.) | Senlis | 1999 p.28 |
| | Bois St Michel (puits du) | Vallée du Thérain | 1998 p.36 |
| | Caucriaumont (diacalse de) | Caucriaumont | 2001 p.45 |
| | Cramoisy (diacalse de) | Cramoisy | 1999 p.34 |
| | Darsonville (puits de M.) | Cramoisy | 1998 p.36 |
| | Mallet (carrière) cf. St Claude | Mareuil la Motte | |
| | Mont la Ville n°2 (carrière de) | Mont la Ville | 1998 p.37 |
| | St Claude (carrière Mallet ou c) | Mareuil la Motte | 2004 p.31, 2005 p.8 |
| | St Vaast lès Mello (diacalse) | St Vaast lès Mello | 1999 p.35 |
| Pyrénées-Atl. | Bourrugues (g. des) | Arette Pierre St Martin | 1999 p.22 |
| | Couey Lodge (g. de) | Arette Pierre St Martin | 1999 p.25 |
| | Lonné Peyret (g.) | Arette Pierre St Martin | 1999 p.27 |
| | Verna (salle de la) | Ste-Engrâce | 1999 p.26 |

| | | | |
|--------------------|------------------------------|-----------------------|--|
| Hte-Saône | Chaland (réseau du) | Arbecey | 2004 p.7 |
| | Chatey (g. de) | | 2004 p.8 |
| | Deujeau (gr.du) | Arbecey | 2004 p.7 |
| Département | Cavité | Commune | Référence bulletin |
| Hte-Savoie | Bonne Etoile (g. de la) | Thorens-les-Glières | 2000 p.12 |
| | Diau (gr. de la) | Dingy St Clair | 2003 p.44 |
| | Jean-Bernard (g.) | Samoëns | 2005 p. 13 |
| Vaucluse | Autran (aven) | St Christol d' Albion | 1998 p.38 |
| | Jean Nouveau (aven de) | Sault | 1998 p.40 |
| | Joly (aven) | St Christol d' Albion | 1998 p.41 |
| | Souffleur (trou) | St Christol d' Albion | 1998 p.42 |
| Crète | Colombe (perte de la) | Karidi | 2002 p.20, 2003 p.6, 2004 p.27, 2005 p.25 |
| | Lauriers Roses (perte des) | Sitanos | 2002 p.18, 2003 p.9 |
| | Maxime (perte) | Pal Mitalo | 2002 p.22, 2003 p.8 |
| | P100 (g. du) | Honos | 2003 p.5 |
| | Poireaux en Fleurs(aven des) | Honos | 2002 p.23, 2003 p.12 |
| | Sous la Dalle (g.) | | 2003 p.10 |
| | Trois Couillons (g. des) | Honos | 2003 p.5, 2004 p.29 2005 p |
| | Yakayalé (aven) | Sitanos | 2002 p.19 |
| Irlande | Cullaun Two | Clare | 2001 p.4 |
| | Faunarooska cave | Clare | 2001 p.5 |
| Rodrigues | Caverne Patate | | 2005 p.39 |
| USATennessee | Snail Shell cave | Windrow | 2003 p.28 |

Index des canyons

| Département | Canyon | Massif | Référence bulletin |
|--------------------|-------------------------|----------------------|---------------------------|
| Gard | Hort de Dieu (l') | Aigoual | 1999 p.7 |
| | Orgon (cascade d') | Aigoual | 1999 p.7 |
| | Tapoul (haute gorge du) | Aigoual | 1999 p.6 |
| Hérault | Vésolle (saut de) | Monts de l'Espinouse | 2000 p.13 |
| Pyrénées-Or. | Llech (gorges de) | Canigou | 2000 p.14 |



Les Compagnons de la Nuit Minérale